

WORKSHOP I DISKURSANALYSE

METODEFESTIVAL 1. FEBRUAR 2018



— HVAD ER DISKURSANALYSE?

I stedet for en grydeklar metode kan man snarere betragte diskursanalyse som et særligt blik eller perspektiv på verden og en særlig måde at stille spørgsmål til sit materiale på (Andersen Nexø og Koch 2011 s. 119)



LÆGER OM RYGNING I 40'ERNE



RYGER I 2015



FOUCAULT OM DISKURSBEGREBET

Sidst i forfatterskabet bliver diskurs

- alle former for tanke og talepraksis, samt de former eller skemaer, tanke og tale må udfolde sig i; men forbeholdt det som kan tænkes eller siges.



HVAD ER DISKURS?

"Diskurs er sprogbrug og brug af sproget i forhold til sociale, politiske og kulturelle formationer, dvs. strukturer, institutioner og normer. Diskurs er sprog, som afspejler social orden, men også sprog som skaber social orden og skaber individers samkvem med samfundet." (Jaworski og Coupland, 1999:3)



FÆLLESTRÆK VED SOCIALKONSTRUKTIVISTISKE TILGANGE

•En kritisk indstilling overfor selvfølgelig viden

•Vores viden om verden kan ikke umiddelbart tages for objektiv sandhed. Virkeligheden er kun tilgængelig for os gennem vore kategorier, og disse er ikke spejlbilleder af virkeligheden, men et produkt af vores måde at kategorisere verden på [Winther Jørgensen & Phillips 1999]side 13



FÆLLESTRÆK VED SOCIALKONSTRUKTIVISME

•Historisk og kulturel specificitet

•Vi er grundlæggende historiske og kulturelle væsner, og vores syn på og viden om verden er altid kulturel og historisk indlejret.

•Det betyder at vores verdensbilleder er kontingente.

•Diskursiv handling er en form for social handling som er med til at konstruere den sociale verden og derigennem med til at opretholde visse sociale mønstre.

•Dette syn er *antiesentialistisk* [Winther Jørgensen & Phillips 1999]side 14



FÆLLESTRÆK FORTSAT

Sammenhæng mellem viden og social handling

I et bestemt verdensbillede bliver nogle former for handlinger naturlige, andre utænkelige, den sociale konstruktion af viden og sandhed får derved konkrete sociale konsekvenser

• [Winther Jørgensen & Phillips 1999 s 14]



FÆLLESTRÆK FORTSAT

Sammenhæng mellem viden og sociale processer

Vores måde at forstå verden på skabes og opretholdes i sociale processer, viden skabes i social interaktion, hvor man både opbygger fælles sandheder og kæmper om, hvad der er sandt og falsk.



FOUCAULTS FORSTÅELSE AF MAGT

Ved magt forekommer det mig, at man først og fremmest må forstå den mangfoldighed af styrkeforhold, som er immanente i det område, hvor de udøves, og hvis organisation de konstituerer; spillet som gennem kampe og sammenstød omformer, styrker og omstiller dem; den støtte som disse styrkeforhold yder hinanden, så de kommer til at udgøre kæder eller systemer, eller, tværtimod, de forskydninger, de modsætninger som isolerer dem fra hinanden; og endelig strategierne i hvilke de virker og hvis generelle mønstre eller institutionelle krystallisering legemliggøres af statsapparater, af lovformuleringer, af sociale hegemonier.

(Foucault 1976 s 98)



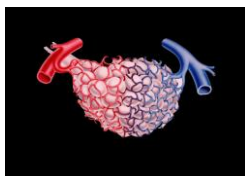
DISPOSITIV

Forstået som strategisk netværk, hvori forskellige vidensområder indgår, og sammen med andre praksisser end diskursive praksisser konstituerer et genstandsområde

Når man undersøger et dispositiv undersøger ikke kun videnskabelige tekster, også f.eks. arkitektoniske indretninger, administrative forholdsregler, reglementer, love, institutioner, sagt og usagt.

Der søges efter de strategier, der aftegner sig i selve dispositivet og i en given historisk periode producerer noget *virkeligt*, altså f.eks. opkomsten af et vidensområde, der kaldes sygepleje og dannelsen af et plejende subjekt til sygeplejerske.

ET KAPILLÆRLIGNENDE NETVÆRK



<http://dha.schibsted.com/110960> (Foto 1 - Biologi)



DET DECENTREREDE SUBJEKT

- 1) vores relationer til sandhed via videnskabelig viden
- 2) vores relationer til andre igennem strategier og magtrelationer
- 3) relationerne mellem sandhed, magt og selv (Foucault 1976)



STRATEGIER OG TAKTIKKER

Strategier er subjektløse anonyme aftegninger i dispositivet, hvor en uendelighed af taktikker løber sammen og aftegner et mønster

Taktikker har subjekt og forstås som intensionelle handlinger udført af aktører



MODSTANDSFORMER

I forhold til magten er der således ikke en plads til den store Vægning, oprørets sjæl, osv., men der er nogle modstandsformer, som nærmest er arter, mulige, nødvendige, usandsynlige, spontane, vilde, kompromisberedte osv.
(Foucault: 1976 s 101)



HVAD INDEBÆRER INSPIRATIONEN FRA FOUCAULT?

Strukturer betragtes som både begrænsende og mulighedsskabende for sociale aktører (Foucault: mulighedsbetingelser)

Det er muligt at kombinere mere traditionelle etnometodologiske studier med diskursanalyse

Der er fokus på socialt konstruerede identiteter (subjektpositioner) og på aktørernes positionering (hvorfra tales der)

Aktører opfattes som handlende på baggrund af intensionelle taktikker (people know what they do....)

Der kan være fokus både på strategierne, som de aftegner sig i et mønster, men også på aktørernes taktikker i feltet med et blik for modmagt-taktikker

Positioner opfattes ikke som deterministiske



FOUCAULT OG BRUD"....A DESIRE TO CAST A GAZE ON A PHENOMENON THAT DOES NOT REPRODUCE THE CONTEMPORARY MAINSTREAM CONCEPTION OF THAT

"To achieve this Foucault used two techniques: 'historizing' and 'de-essentializing' phenomenon.

This involves not only trying to put aside one's pre-understanding of a phenomenon, an issue or a situation by making an effort to 'clean out' the field of study by revealing it of the concepts and conceptual roots in which it has been embedded before constructing a study question

..... to take an outsider position and consider phenomena as historical and cultural constructions, which may have appeared differently or have not existed in another historical period of time" (Beedholm, Lomborg & Frederiksen 2013)



EKSEMPLER PÅ SPØRGSMÅL

How it came into being that care of the sick in the mid-19th century became a problem, the solution to which was to establish a formal educational programme, namely nurse education (Foucault)

When and in what ways have we come to consider nursing as a matter of caring?

Personality-directed teaching. An investigation of what happened to the socio-critical pedagogical discourse between 1960-2000 (Foucault)

How language use in the Health Agreement influences the practice of intersectoral collaboration and how wordings and discursive constructions within the policy maintain a certain understanding of the social practice of intersectoral collaboration (Fairclough)

How care people diagnosed as chronically ill presented in Danish chronic care policies (Fairclough)



20. JANUAR 2014 | OBTJENNINGEN
SØJNER



FLERE EKSEMPLER

"What was (also) at stake when a robot bathtub was implemented in a Danish elder center: A constructivist secondary analysis" (Foucault-inspireret undersøgelse af løsningsmodeller)

"a Fairclough inspired critical discourse analysis aiming to clarify how the relationship between the connection to the HPV vaccine and serious side effects were presented up until 2016". (ikke publiceret endnu)

Nurses' articulations of the patients' role when the vision is partnership: A qualitative study (ikke publiceret endnu)

: The construction of the active, involved patient: A discourse analysis of the patient role in Danish publications 2014-2015. (Foucault - ikke publiceret endnu)



20. JANUAR 2014 | OBTJENNINGEN
SØJNER



ENDNU FLERE EKSEMPLER

Drawing on documentary material, the aim of this article is to describe different discourses on menopause in Denmark as they present themselves to menopausal women. We subsequently discuss how different discourses may affect women's identity and constitute their scope of action (Hvas & Gannik 2008)

The aim of this article is to describe which of the different available discourses women relate to as revealed in the way they talk about menopause.

Special focus is given to the biomedical discourse, which is the prevailing discourse when women contact the health care system (Hvas & Gannik 2008)



20. JANUAR 2014 | OBTJENNINGEN
SØJNER



"THE CHRONIC RESPONSIBILITY"

"The discursive construction of the activated chronically ill patient may result in an exclusion practice where access to health assistance is granted only to those who can adjust to being activated. By unambiguously focusing on activity, lifestyle, and health behavior, chronic care policies seem to ignore the fact that chronic diseases are also linked to structural problems. This narrow focus may negate the impact of social inequality in the health care system when responsibility for health and disease is placed on the individual." (Ravn, Frederiksen og Beedholm 2015)



20. JANUAR 2014 | OBTJENNINGEN
SØJNER



